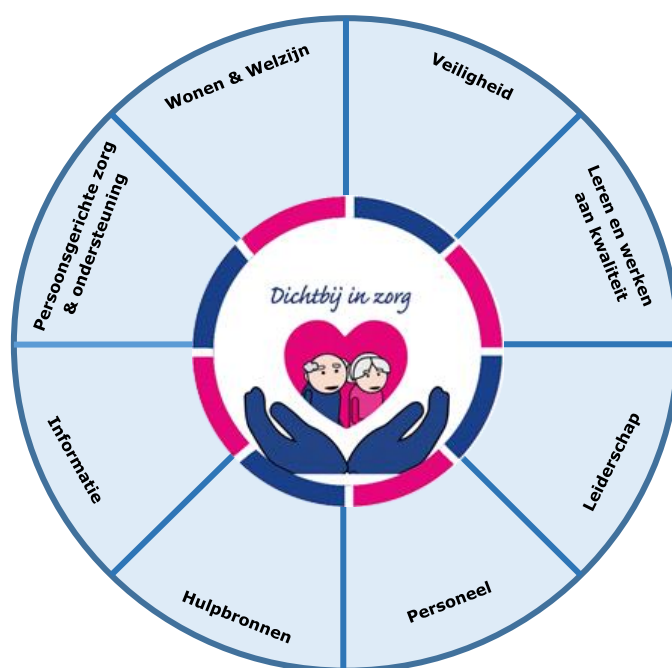


Kwaliteitsplan Bunninchem

2020



Inhoudsopgave

Inleiding	3.
Persoonsgerichte zorg en ondersteuning	4.
Wonen en welzijn	5.
Veiligheid	5.
Leren en werken aan kwaliteit	6.
Personeelssamenstelling	7.
Gebruik van informatie	9.
Gebruik van hulpbronnen	10.
Inzet extra gelden	11.

Inleiding

Tevreden bewoners, tevreden medewerkers, kwaliteit van zorg en financieel gezond vatten samen waar we in Bunninchem naartoe werken. Het kwaliteitskader en de inzet van de kwaliteitsgelden geven ons de handvatten en middelen dit te realiseren.

Hoe we dit willen doen? Dat staat per thema in dit plan beschreven.

Persoonsgerichte zorg en ondersteuning

Het bieden van persoonsgerichte zorg en ondersteuning heeft als doel de bijdrage aan de kwaliteit van leven van een bewoner zo optimaal mogelijk te laten zijn.

Hierbij is het van belang dat:

- ✓ De bewoners nabijheid, vertrouwen, aandacht en begrip ervaren
- ✓ De bewoners hun eigen identiteit behouden en de zorg en begeleiding hierop worden aangepast
- ✓ De bewoners eigen regie hebben over het leven en welbevinden
- ✓ De bewoners vastgestelde afspraken hebben over de doelen ten aanzien van zijn/haar zorg, behandeling en ondersteuning

Wat gaan we in Bunninchem doen om dit te bereiken?

- In 2020 zijn binnen de teams de zorgleefplannen gepersonaliseerd en achtergrond, wensen en behoeftes van bewoners vastgelegd;
- Binnen 24 uur na opname is er een zorgleefplan;
- 6 weken na opname is er actueel multidisciplinair zorgleefplan, waarbij bewoners en familie/naasten betrokken zijn.
- Multidisciplinaire overleg vindt twee keer per jaar plaats;
- Integraal samenwerken tussen medici/paramedici & zorg;
- Behandeling wordt op maat geboden;
- Het levensverhaal van de bewoners hebben een prominente plaats binnen het zorgleefplan;
- Er zijn rapportages geschreven die aansluiten op de doelen van het zorgleefplan;
- In de zorgleefplan gesprekken is er aandacht voor de wensen rondom levenseinde en geloofsovertuiging. Hierover worden afspraken gemaakt die worden verwerkt in het zorgleefplan.

Wonen en welzijn

Het wonen en welzijn draagt bij aan de levenskwaliteit en het welbevinden van bewoners en naasten. Voor optimale levenskwaliteit is in Bunnichem aandacht voor de volgende thema's:

- ✓ Zingeving
- ✓ Zinvolle tijdsbesteding
- ✓ Schoon en verzorgd lichaam
- ✓ Familieparticipatie en inzet vrijwilligers
- ✓ Wooncomfort

Wat gaan we in Bunnichem doen om dit te bereiken?

- Welzijn een wezenlijk onderdeel van het primaire proces laten zijn;
- Familie en naasten actief uitnodigen deel te nemen aan activiteiten;
- Interactief contact met familie/ naasten onderhouden, door middel van familieavonden;
- Bewoners ondersteunen in het onderhouden van contacten;
- De locatie als een leefgemeenschap inrichten;
- De uitkomsten van het traject 'Houd de naast vast' integreren in de werkwijze van de Meent;
- Zelf koken op de Meent nadat de huiskamers/keukens begin 2020 zijn verbouwd, bewoners worden betrokken bij het bereiden van de maaltijden;
- Het activiteitenaanbod laten aansluiten op de behoefte van de individuele bewoner;
- Er is een actieve menucommissie waar bewoners onderdeel van zijn;
- De themakisten laten maken door stagiaires om deze vervolgens toe te voegen aan het activiteitenaanbod van de woonondersteuners;
- Zorgmedewerkers en welzijnsmedewerkers hebben een goede samenwerking;
- Welzijnsmedewerkers sluiten aan tijdens het afstemmingsoverleg;
- De beweegagoog, geestelijk verzorger en leefpleziercoach ondersteunend laten zijn aan de activiteitenbegeleiders.

Veiligheid

Binnen Bunninchem streven wij naar een optimale basisveiligheid voor onze bewoners. Hierbij dient vermijdbare schade bij bewoners zoveel mogelijk voorkomen te worden en wordt er geleerd van veiligheidsincidenten.

De vier thema's rondom basisveiligheid zijn:

- ✓ Medicatieveiligheid
- ✓ Decubitusveiligheid
- ✓ Gemotiveerd gebruik van vrijheid beperkende maatregelen
- ✓ Preventie van acute ziekenhuisopnamen

Wat gaan we in Bunninchem doen om dit te bereiken?

- **Medicatieveiligheid**
 - Uitvoeren audit
 - Aandachtsvelders zijn geschoold en in positie
 - Evalueren en leren van MIC-meldingen
- **Decubitusveiligheid en wondzorg**
 - Medewerkers hebben de e-learning wondzorg gevolgd
 - Aandachtsvelders zijn geschoold en in positie
 - Het verzorgingshuis: Scholing wondzorg voor het gehele team. Ook de Helpenden volgen de scholing ter preventie van decubitus en/ of wonden
 - Het verzorgingshuis: Werkafspraken worden gemaakt met het team, wondverpleegkundige en huisartsen
- **Vrijheid beperkende maatregelen**
 - Visie op inzet vrijheid beperkende maatregelen wordt ontwikkelt
 - Medewerkers krijgen scholing over de nieuwe wet zorg en dwang
 - Aandachtsvelders zijn geschoold en in positie
- **Preventie van acute ziekenhuisopnamen**
 - Klinische lessen worden georganiseerd op onder andere het gebied van mondzorg en wondzorg om de deskundigheid te bevorderen
 - Medewerkers zijn bevoegd en bekwaam in het uitvoeren van verpleegtechnische handelingen

Om te leren van veiligheidsincidenten worden de MIC-meldingen maandelijks besproken aan de hand van de PDCA-cyclus.

Ook zal er in 2020 aandacht zijn voor onze BHV-organisatie om deze conform afspraak te organiseren:

- Meer medewerkers worden geschoold;
- Deze scholing vindt waar mogelijk plaats op Bunninchem;
- Het komend jaar worden er regelmatig aangekondigde oefeningen gedaan;

- De bewoners worden voorgelicht over brandveiligheid. Dit is een terugkerend onderwerp in de zorgleefplan gesprekken.

Leren en werken aan kwaliteit

Het continu werken aan het verbeteren van kwaliteit is de norm voor Bunninchem. Het leren van en met elkaar is hierbij fundamenteel.

Wat gaan we in Bunninchem doen om dit te bereiken?

- Werken met verbeterborden volgens PDCA-cyclus;
- Medewerkers zijn bevoegd en bekwaam in het uitvoeren van verpleegtechnische handelingen;
- Medewerkers hebben de e-learning mondzorg, handhygiene, HACCP, til en transfer en wet zorg en dwang gevolgd;
- Specialist ouderen geneeskunde geeft een scholing over de wet zorg en dwang;
- Het verzorgingshuis gaat op navolging van de Meent starten met themamaanden waar de aandachtvelden per maand centraal staan. De Meent continueert dit;
- Binnen het huis zijn minimaal 10 werkbegeleiders en 3 beoordelaars aanwezig om de kwaliteit van begeleiding aan de leerlingen en de stagiaires te waarborgen. De medewerkers volgend de interne training werkbegeleiding die gegeven wordt door de opleidingscoördinatoren van QuaRijn;
- Binnen Bunninchem wordt er intervisie voor de werkbegeleiders georganiseerd, begeleidt door opleidingscoördinator;
- Verbeteren van de communicatie binnen de teams en de locatie, waardoor afspraken worden nagekomen en de samenwerking met alle medewerkers van het huis wordt verbeterd;
- Klinische lessen worden georganiseerd op onder andere het gebied van mondzorg en wondzorg om de deskundigheid te bevorderen;
- Leren van veiligheidsincidenten door de MIC-meldingen maandelijks te bespreken aan de hand van de PDCA-cyclus.

Personeelssamenstelling

In Bunninchem streven wij naar de aanwezigheid van voldoende, bevoegde en bekwame medewerkers zodat er kwalitatief verantwoorde zorg wordt geleverd.

Wat gaan we in Bunninchem doen om dit te bereiken?

- Het voeren van ontwikkelgesprekken met de medewerkers, hierin wordt gesproken over ontwikkelmogelijkheden, ambities en kwaliteiten van medewerkers;
- Het opleiden van leerlingen waaronder zij-instromers;
- Formatie op orde brengen van zowel het verzorgingshuis als de Meent. Actief blijven werven van zorgpersoneel. Hierbij wordt onder andere gebruik gemaakt van de lokale kranten, sociale media en eigen netwerken;
- Het continueren van de aanwezigheid van de woonondersteuners op de huiskamers van de Meent;
- Personeelssamenstelling wordt afgestemd op de behoefte van onze doelgroep;
- Taken en verantwoordelijkheden te verdelen binnen de teams, hierbij wordt gekeken naar de kwaliteiten van medewerkers. Medewerkers in hun kracht zetten;
- Aanwezigheid personeel niet in loondienst < 9%;
- Toepassen van functiedifferentiatie door het inzetten van gastvrouwen in het verzorgingshuis;
- Het aannemen van een administratief medewerker op locatie om de administratielast van de zorgmedewerkers te verlichten;
- Toepassen van functiedifferentiatie door een locatieplanner aan te stellen zodat het maken van de teamroosters uit de teams gehaald worden;
- Helpende opleiden tot Helpende +.

Gebruik van informatie

In Bunninchem streven we ernaar om effectief en efficiënt gebruik te maken van hulpbronnen om de best mogelijke zorgresultaten te behalen.

Wat gaan we in Bunninchem doen om dit te bereiken?

- Minimaal één keer per jaar organiseren van familieavonden om onder andere cliënt ervaringen te verzamelen;
- Onder de aandacht brengen van zorgkaart Nederland. Tijdens zorgleefplangesprekken worden de bewoners en hun naasten gestimuleerd om hun ervaringen op zorgkaart Nederland te delen;
- Inzetten van de teammonitor om verbeterplannen te maken per team.

Gebruik van hulpbronnen

In Bunninchem streven we ernaar om effectief en efficiënt gebruik te maken van hulpbronnen om de best mogelijke zorgresultaten te behalen met de beschikbare middelen.

Wat gaan we in Bunninchem doen om dit te bereiken?

- Voldoende ICT mogelijkheden creëren voor digitaal werken;
- Alle iPads van het verzorgingshuis voorzien van de teammail;
- Invullen van de tilthermometer en risicoradar om aandachtspunten zichtbaar te krijgen en hier de nodige acties op in te kunnen zetten;
- Zorgmonitor beschikbaar stellen voor de aandachtsvelders MIC;
- De Meent: het gebruik van de inzetberekenaar continueren. Binnen het verzorgingshuis de inzetberekenaar inzetten;
- Beide teams hebben zicht op het welzijnsbudget, de begroting wordt hierop ingericht;
- Mantelzorger heeft inzage in het ECD;
- Het domoticasysteem faciliterend laten zijn aan onze bewoners en zorgmedewerkers.

Inzet extra gelden

Vorig jaar is ervoor gekozen om in 2019 vanuit de kwaliteitsgelden op de Meent woonondersteuners in te zetten. Dit om het welzijn van onze bewoners te vergroten en toezicht te bieden in de huiskamers. De woonondersteuners zijn zowel op de dag als in de avond aanwezig. In het verzorgingshuis is voor 2019 gekozen extra uren huishouding in te zetten om een schonere leefomgeving voor onze bewoners te creëren. Daarnaast zijn er uren ingezet om activiteitenbegeleiders in te zetten, ook om het welzijn van onze bewoners te vergroten. Voor 2020 is gezegd deze uren op dezelfde wijze te willen besteden.

Naast het behouden van deze uren is er gekeken naar andere wensen rondom de besteding van het geld.

Op de Meent zal er per dag 1,5 uur extra ingezet gaan worden aan Helpenden. Zo is er meer tijd en ruimte om te werken aan de zorgleefplannen en andere kwaliteitsverbeteringen.

In het verzorgingshuis zal er een uitbreiding zijn van gastvrouwen voor 7,5 uur per dag. Op deze wijze zal er meer tijd en gelegenheid zijn om bewonersgerichte zorg te bieden.

Ook hebben de activiteitenbegeleiders aangegeven meer welzijn om maat te willen bieden zodat zij kunnen aansluiten bij de wensen en behoeften van onze bewoners. Hiervoor is een totaal van 32 uur per week begroot.